

MF121

アップデートツール

使用手順書

Ver. 1.0

# ソフトウェア使用許諾契約

本ソフトウェア使用許諾契約(以下「本契約」といいます。)は、お客様が当サイトからダウンロードしたソフトウェアやマニュアルなどの情報(以下「本ソフトウェア」といいます。)に関し、富士ソフト(株)(以下「弊社」といいます。)と、本ソフトウェアの全部又は一部をハードディスク等の記憶装置へ保存し、又は本ソフトウェアに含まれるプログラムをコンピュータ上で実行するお客様との間で締結される契約です。

## 第1条 使用許諾

1. 本ソフトウェアとそのコピーについての所有権及び著作権等一切の知的財産権は、ZTE Corporation(以下「ZTE」といいます。)が保有します。また、本ソフトウェアを通してアクセス可能なコンテンツの所有権、知的財産権は、それぞれの所有者の下に属します。
2. 本ソフトウェアは、本契約の条件に従いお客様に対して非専属的に使用許諾されるもので、本ソフトウェアの著作権等の知的財産権はお客様に移転いたしません。

## 第2条 使用制限

1. 本ソフトウェアの用途は、MF121 またはその添付ソフトウェアとともに使用することのみとします。
2. お客様は、本ソフトウェアを修正、改変、または本ソフトウェアを元にした派生ソフトウェアを作成することはできません。また、本ソフトウェアに関するドキュメントの修正、翻訳することはできません。

## 第3条 責任の制限

1. お客様が本ソフトウェアの使用に基づいて発生した直接、間接の損害(データの消失、業務の中断、逸失利益、精神的損害等を含め、本ソフトウェアの使用または使用不能に起因する直接的、間接的、特別、偶発的、結果的、その他いかなる損害)に対し、弊社は一切の責任を負いません。

## 第4条 その他

1. お客様は、本ソフトウェアに関し、「外国為替及び外国貿易法」及び関連法令(以下、関連法令等という。)を遵守するものとします。お客様は、関連法令等に基づき必要とされる日本国政府または関係国政府等の許可を得ることなく、関連法令等で禁止されているいかなる仕向地、自然人若しくは法人に対しても直接または間接的に本ソフトウェアを輸出、再輸出しないものとし、また第三者をして輸出させてはならないものとします。
2. お客様が本契約のいずれかの規定に違反した場合、弊社はただちにお客様による本ソフトウェアの使用を差止め、本契約を解除することができます。その場合、お客様は、ただちに本ソフトウェアおよびその複製物のすべてを廃棄または抹消しなければなりません。
3. 本ソフトウェアに表示されている著作権者も本契約について弊社と同じ権利を有するものとします。
4. 本契約は、日本国法に準拠するものとし、本契約に関わる紛争が発生した場合は、弊社の本社所在地を管轄する裁判所を専属的裁判所とします。

# 目次

1. 使用条件 .....	- 1 -
2. アップデート実施前の確認事項 .....	- 2 -
3. FOMA カードの取り付け,取り外し方 .....	- 3 -
3.1. FOMA カード(SIM)の取り付け方 .....	- 3 -
3.2. FOMA カード(SIM)の取り外し方 .....	- 4 -
4. アップデート実施手順.....	- 5 -
4.1. MF121 と MODEM Mobile Connection を同時にアップデートする場合 .....	- 5 -
4.2. MF121 のみをアップデートする場合 .....	- 9 -
4.3. MODEM Mobile Connection のみをアップデートする場合 .....	- 12 -
5. アップデート実施後の確認手順 .....	- 14 -
6. 困ったときは・・・ .....	- 15 -
7. お問い合わせ .....	- 16 -

## 1. 使用条件

対象機種	MF121 
対応 OS	Windows XP Service Pack 3 以降 (32bit 版) Windows Vista SP2 (32bit／64bit 版) Windows 7 (32bit／64bit 版)
必要なメモリ	Windows XP: 推奨 512MB 以上 Windows Vista: 推奨 1GB 以上 Windows 7: 推奨 1GB 以上
ハードディスクの空き容量	100MB 以上

※上記の環境以外では、動作しない場合があります。また、上記に該当する場合でも、パソコン本体・接続されている周辺機器、使用するアプリケーションなど、お客様がご利用の環境によっては、正常に動作しない場合があります。

※OS のアップグレードからの動作は保証いたしかねます。

※本アップデートツールは Mac OS には対応しておりません。

Mac OS 搭載のパソコンをお使いの方へ

・本ツールを使用しての MacOS でのアップデートは出来ません。以下の手順でアップデートの実施をお願いします。

手順1. 上記 Windows OS 搭載のパソコンで MF121 本体のアップデート実施をお願いします。

アップデート方法は「4. 2 MF121 のみをアップデートする場合」章を参照してください。

手順2. 既存 Mac OS パソコンの MODEM Mobile Connection をアンインストールしてください。

手順3. 手順1で実施したアップデート後の MF121 を挿入し MODEM Mobile Connection をインストールしてください。

※お客様が設定された情報は引き継がれません。

## 2. アップデート実施前の確認事項

MF121 のアップデートを実施する前に、以下の注意事項を確認してください。

- お持ちのデータカード端末が MF121 であることを確認してください。
- お持ちのデータカード端末から MODEM Mobile Connection をインストールして、通信ができることを確認してください。(MF110、MF120、MF130、MF111 をお使いのお客様は、一度アンインストールを実施後、MF121 用 MODEM Mobile Connection のインストールを行ってください)
- Software Version が「5. アップデート実施後の確認手順」章のバージョンと同じか、それ以降であれば本アップデートは不要です。
- 「3. FOMAカードの取り付け、取り外し方」章を参照し、FOMAカードをデータカード端末から取り外してください。
- アップデート中にパソコンの電源が OFF にならないようにしてください。
- アップデート中にスタンバイ/サスペンド/スリープ状態に移行しないように設定してください。
- すべてのアプリケーションを終了させてください。
- アップデートを行う場合は、必ず管理者権限を持つユーザアカウントで行ってください。



注 意

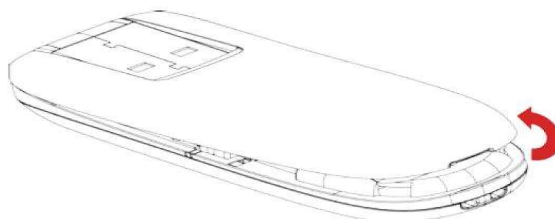
・上記事項を確認せずにアップデートを実施した場合は、アップデートに失敗するか、データカード端末が故障することがあります  
・使用するパソコンによって要する時間が異なりますが、約15分～20分程度かかります  
・アップデート中は他の操作をしないようにしてください  
・アップデート中は、データカード端末をパソコンから抜かないでください、故障の原因になります  
・大切なデータについては、お客様にて事前にバックアップをしてください  
・MF121 のお取扱いは、同梱の Quick Guide および取扱説明書をお読みください  
・お使いのパソコンによっては、画面がちらつくことがあります  
・アップデートツールのファイル容量は約40MB あります  
・アップデートツールは、ハードディスク等の書き換え可能な場所に置いて実行をしてください。CD-R, ネットワークサーバー, ネットワークドライブからは実行はできません

本手順書に記載されている手順以外でアップデートを実施し故障をした場合、弊社は一切の責任を負いません。

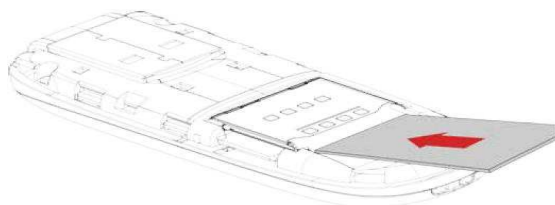
### 3. FOMA カードの取り付け,取り外し方

#### 3.1. FOMA カード(SIM)の取り付け方

手順1. 本製品のカバーの溝に爪を入れ、矢印の方向へ持ち上げて下さい。

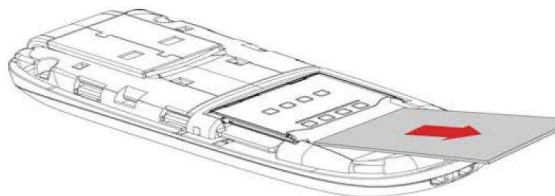


手順2. FOMA カードの金色の端子部分を下に向けて矢印の方向へ差し込んで下さい。



## 3.2. FOMA カード(SIM)の取り外し方


手順1. カバーを外し、FOMA カードを指の先で押さえながら、手前にすべり出すように取り出して下さい。



## 4. アップデート実施手順

### 4.1. MF121 と MODEM Mobile Connection を同時にアップデートする場合

手順1. 通信系ソフト(LogMeTT 等,他社製接続ツール)、セキュリティソフト(ウィルスバスター等、情報漏洩対策ソフト)、MODEM Mobile Connection が動作していると、アップデートの失敗の原因となりますので終了をします。USB メモリ、USB 接続ドライブなどは取り外します。

手順2. アップデートツール  を起動します。

手順3. 以下の画面が表示されてから、MF121 をパソコンに挿入をします。

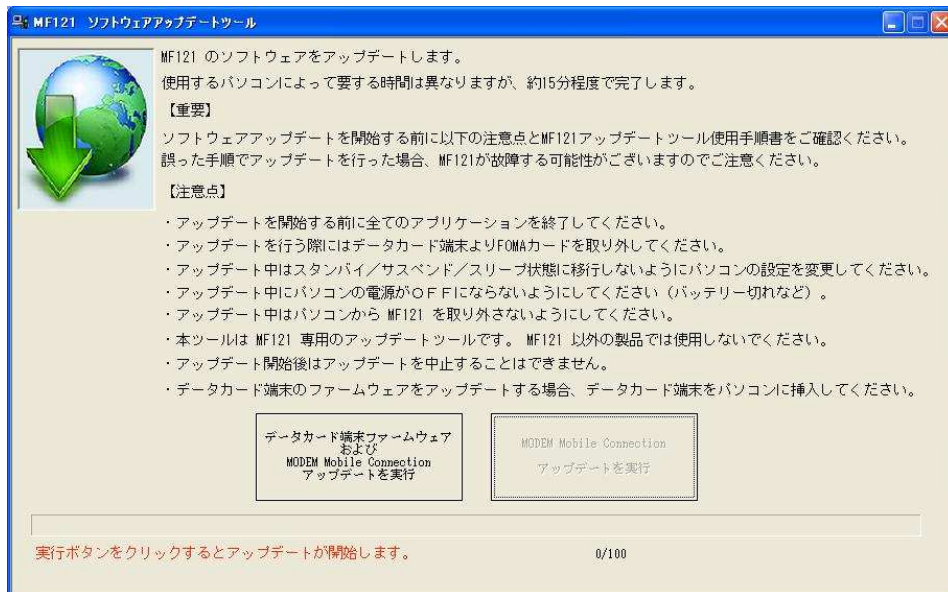


注意

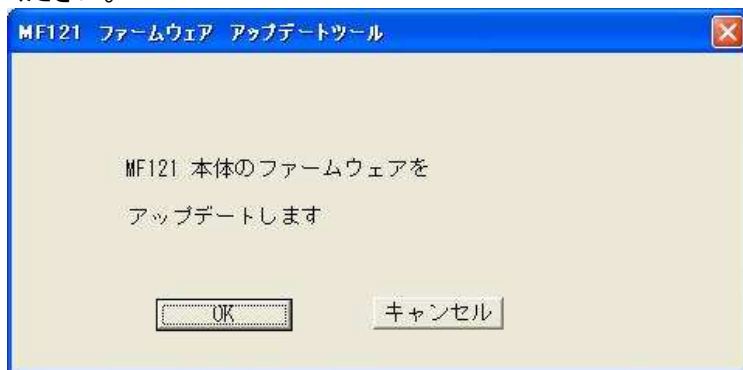
・パソコンのオートラン機能により MODEM Mobile Connection が起動をした場合、MODEM Mobile Connection を終了してください



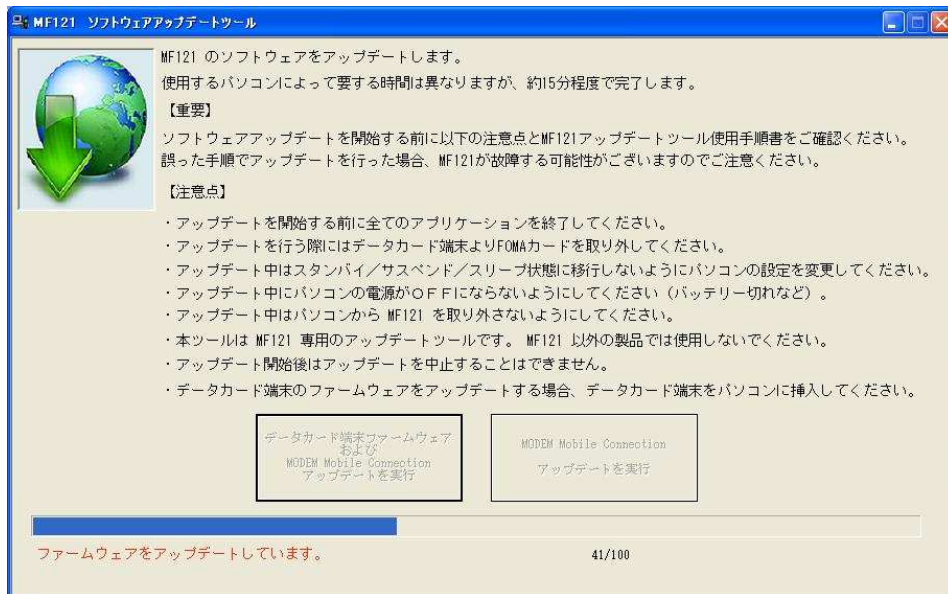
手順4.「データカード端末ファームウェアおよび MODEM Mobile Connection アップデートを実行」ボタンが有効になるまでお待ちください。



手順5.「2. アップデート実施前の確認事項」と注意点を十分確認したうえで、「データカード端末ファームウェアおよび MODEM Mobile Connection アップデートを実行」ボタンを押して、アップデートを開始してください。



手順6.「OK」を押すとアップデートを開始します。



※所要時間は15分～20分です。

手順7. データカード端末ファームウェアのアップデートが完了しました。「OK」を押してください。



手順8. 引き続き MODEM Mobile Connection のアップデートを行います。

「OK」をクリックして、アップデートツールを継続してください。



※所要時間は数秒です。

手順9. 以下の画面が表示されたら「OK」をクリックして、アップデートツールを終了してください。




手順10. データカード端末 MF121 をパソコンから抜いてください。

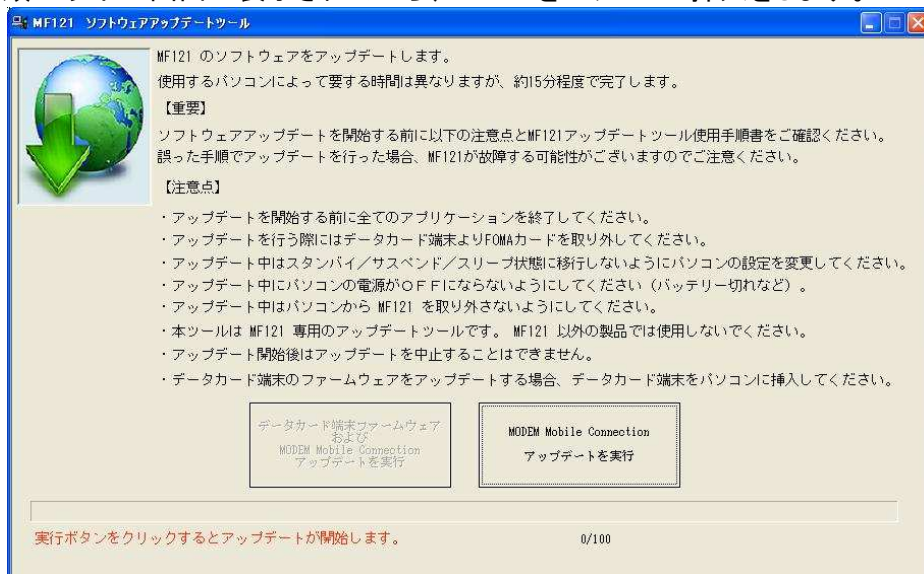
アップデートはすべて終了しました。正しくアップデートができたか、「5. アップデート実施後の確認手順」を参照して確認をしてください。

## 4.2. MF121 のみをアップデートする場合

手順1. 通信系ソフト(LogMeTT 等,他社製接続ツール)、セキュリティソフト(ウィルスバスター等、情報漏洩対策ソフト)、MODEM Mobile Connection が動作していると、アップデートの失敗の原因となりますので終了をします。USB メモリ、USB 接続ドライブなどは取り外します。

手順2. アップデートツール  を起動します。

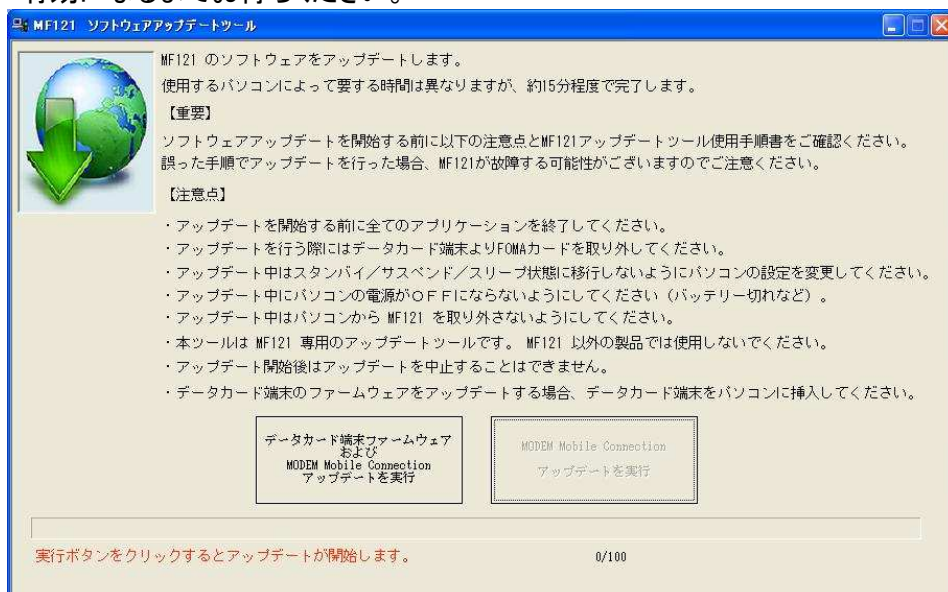
手順3. 以下の画面が表示されてから、MF121 をパソコンに挿入をします。



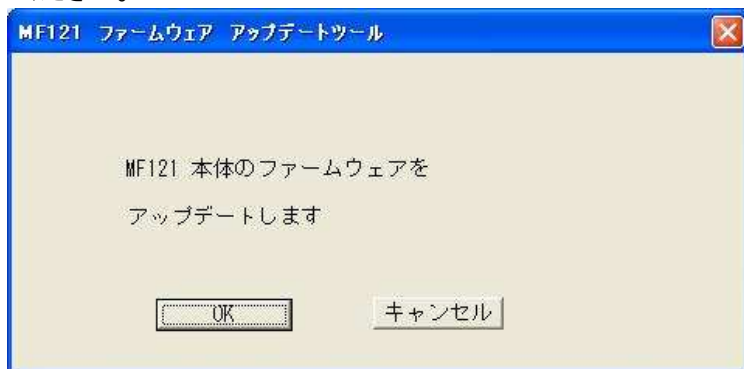
注意

・パソコンのオートラン機能により MODEM Mobile Connection が起動をした場合、MODEM Mobile Connection を終了してください

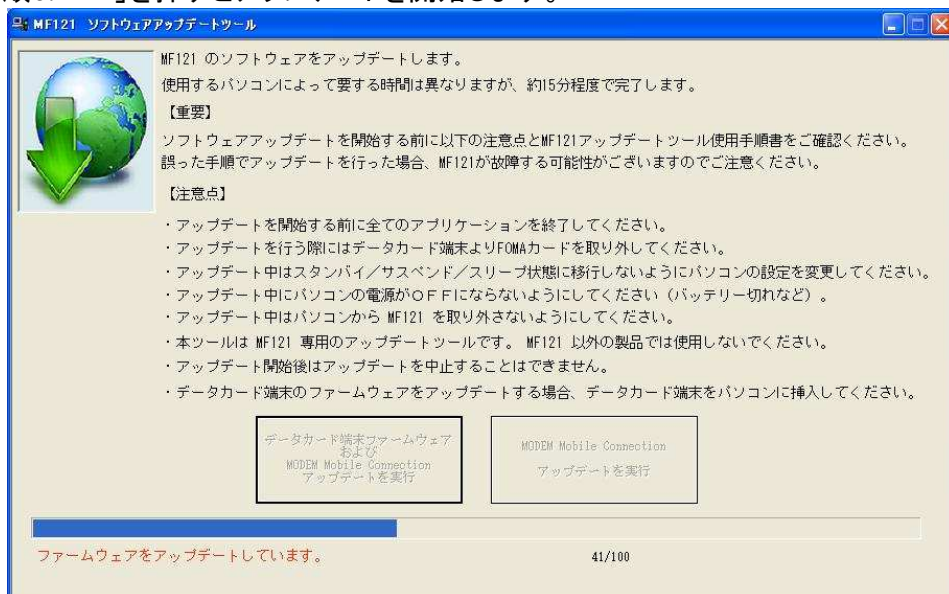
手順4. 「データカード端末ファームウェアおよび MODEM Mobile Connection アップデートを実行」ボタンが有効になるまでお待ちください。



手順5.「2. アップデート実施前の確認事項」と注意点を十分確認したうえで、「データカード端末ファームウェアおよび MODEM Mobile Connection アップデートを実行」ボタンを押して、アップデートを開始してください。



手順6.「OK」を押すとアップデートを開始します。



※所要時間は15分～20分です。

手順7. データカード端末ファームウェアのアップデートが完了しました。「OK」を押してください。



手順8. MF121 のアップデートは終了しました。「キャンセル」をクリックして、アップデートツールを終了してください。




手順9. データカード端末 MF121 をパソコンから抜いてください。

アップデートはすべて終了しました。正しくアップデートができたか、「5. アップデート実施後の確認手順」を参照して確認をしてください。



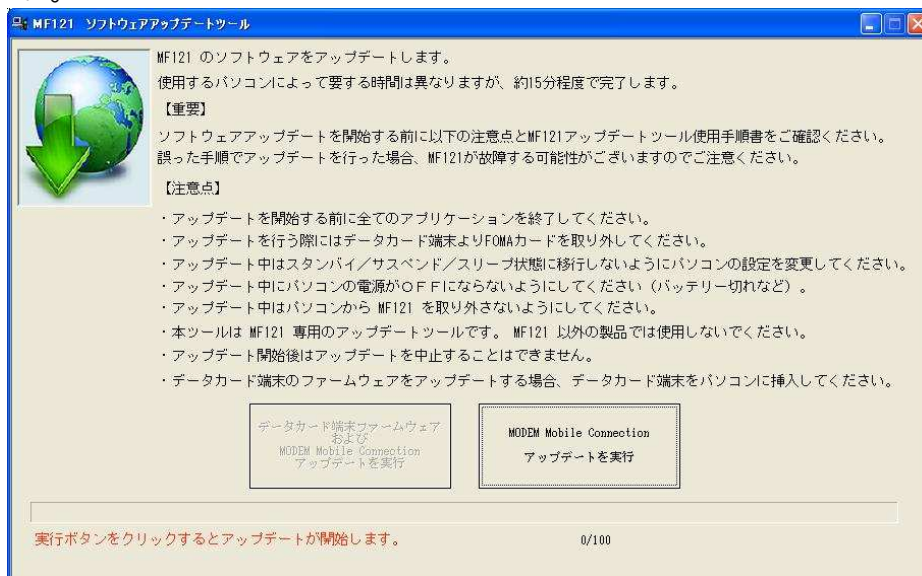
### 4.3. MODEM Mobile Connection のみをアップデートする場合

手順1. 通信系ソフト(LogMeTT 等、他社製接続ツール)、セキュリティソフト(ウィルスバスター等、情報漏洩対策ソフト)、MODEM Mobile Connection が動作していると、アップデートの失敗の原因となりますので終了をします。

手順2. アップデートツール  を起動します。

※MF121 をパソコンに挿入しないでください。

手順3. 「MODEM Mobile Connection アップデートを実行」ボタンを押して、アップデートを開始してください。



手順4. 「2. アップデート実施前の確認事項」と注意点を十分確認したうえで、MODEM Mobile Connection のアップデートを行う場合、「OK」をクリックしてください。



※所要時間は数秒です。

手順5. 以下の画面が表示されたら「OK」をクリックして、アップデートツールを終了してください。



アップデートはすべて終了しました。正しくアップデートができたか、「5. アップデート実施後の確認手順」を参照して確認をしてください。



## 5. アップデート実施後の確認手順

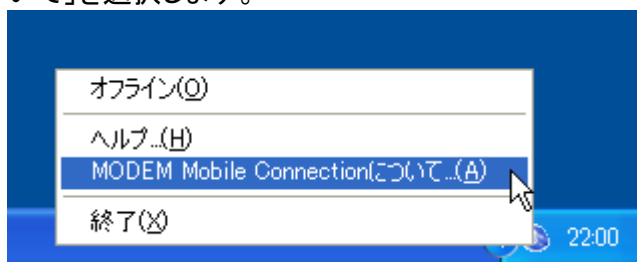
アップデート実施後、以下の方法で MF121 および MODEM Mobile Connection のバージョンを確認してください。

手順1. MF121 に FOMA カードを挿入します。

手順2. パソコンに MF121 を挿入します。

手順3. MODEM Mobile Connection を起動します。






手順4. タスクトレイの MODEM Mobile Connection アイコンを右クリックし、「MODEM Mobile Connection について」を選択します。



手順5. 今回のアップデートにより、PC Software Version が **PCW\_NTTJPN121V1.0.0B02**、Software Version が **BD\_NTTMF121V1.0.0B02**、IMEI が MF121 本体または箱に記載されている番号になっていることを確認してください。



## 6. 困ったときは・・・

症 状	対 処
MF121 を挿入しても「データカード端末ファームウェア および MODEM Mobile Connection アップデートを実行」ボタンが有効にならない	MF121 から MODEM Mobile Connection をインストールしていない場合は、インストール後に本アップデートツールを実行してください
	再度 MF121 の抜き差しを行ってください
	パソコンを再起動後、他のユーティリティ、アプリケーションを終了してから実行をしてください
	セキュリティソフトウェアや情報漏洩対策ソフトウェアでアップデートツールの実行を許可しているか確認をしてください
MF121 の LED が赤く点灯している	FOMA カードが未挿入の状態です、アップデートを行う場合は、FOMA カードを未挿入のままお使いください
	FOMA カードが未挿入の状態です、アップデートの実施確認や通信を行う場合は、FOMA カードを挿入してください
アップデートツールが実行できない、アップデートツール実行中にエラーが発生する	管理者権限をもつユーザアカウントで実行しているか確認をしてください
	セキュリティソフトウェアや情報漏洩対策ソフトウェアでアップデートツールの実行を許可しているか確認をしてください
	「1. 使用条件」の章に記載している対応 OS、必要なメモリ、ハードディスクの空き容量が確保されているか確認をしてください
	通信系ソフト(LogMeTT,TeraTerm 等)、他社製接続ツールが実行されていないことを確認してください
	MODEM Mobile Connection が実行されている場合、終了をしてください (画面右下のタスクトレイに      が表示されている場合は、MODEM Mobile Connection が実行されています)
	USB ポートに MF121 以外が挿入されている場合は、他の USB 機器を取り外してからアップデートツール を実行してください
Software Version、IMEI が表示されない	MF121 をパソコンに挿入していないと、Software Version、IMEI が表示されませんので、「5. アップデート実施後の確認手順」の通り、パソコンに挿入をして確認をしてください
	MF121 をパソコンに挿入しているにも関わらず、Software Version 、IMEI が表示されない場合は、「7. 問い合わせ」章の【アップデートツールに関する問い合わせ】窓口までご連絡ください

## 7. お問い合わせ

MF121 アップデートツールに関するお問い合わせ、製品、サービスおよび故障に関するお問い合わせは、下記までお願いいたします。

### 【アップデートツールに関するお問い合わせ】

お問い合わせ先	富士ソフト株式会社 モバイルソリューションユニット
お問い合わせメールアドレス	NTTCom_Support@fsi.co.jp
お問い合わせ電話番号	045-285-5055
受付時間	9:30～17:00 (土日祝日, 夏季休暇及び年末年始を除く営業日)

### 【MF121 製品、サービスおよび故障に関するお問い合わせ】

お問い合わせ先	NTT コミュニケーションズ株式会社のお客様がご契約されているサービスの受付窓口へご連絡下さい。
---------	--

### 【お問い合わせ時に確認をさせていただく内容】

メールまたは電話で教えていただきたい情報	記載例
お名前	富士 太郎
回線番号	090-1234-5678
IMEI 番号	123456789123456
パソコン機種名	IdeaPad U160 08948VJ
OSおよび OS のバージョン	WindowsXP SP3
ウィルス対策ソフト名およびバージョン	VirusScan Enterprise 8.7.0i
情報漏洩対策ソフト名およびバージョン	秘文 ME Port Blocker
お困りの手順, 症状	アップデートツールを実行後、MODEM Mobile Connection が起動しない